



PROVINCIA DI PERUGIA

Piano Operativo di Sicurezza PER CONTRASTARE LA PANDEMIA COVID-19

Concorsi pubblici per i seguenti profili professionali:

“Istruttore Amministrativo” - Cat. C

“Istruttore Tecnico” - Cat. C

“Istruttore Amministrativo Direttivo” - Cat. D

“Istruttore Tecnico Direttivo” - Cat. D

Sede Centro Congressi Capitini (Perugia)

Revisione 00 del 01 Giugno 2022

Revisioni

Rev.	Data	Descrizione modifica
00	01/06/2022	Prima emissione del documento

SOMMARIO

<u>PREMESSA</u>	3
<u>SEZIONE 1 – DESCRIZIONE DELLE AREE CONCORSUALI E DELL’ORGANIZZAZIONE</u>	4
<u>Descrizione delle Aule Concorsuali</u>	4
<u>SEZIONE 2 – MODALITA’ DI ACCESSO PER I CANDIDATI E PER IL PUBBLICO</u>	7
<u>Disposizioni e layout</u>	7
<u>Disposizioni per il personale</u>	9
<u>SEZIONE 3 – ORGANIZZAZIONE DELLE PROVE CONCORSUALI</u>	10
<u>Scelta dell’area</u>	10
<u>SEZIONE 4 – DISPOSITIVI DI PROTEZIONE INDIVIDUALE PROVE CONCORSUALI</u> .	14
<u>Bonifica preliminare e sanificazione e disinfezione delle aree</u>	16
<u>SEZIONE 5 INFORMAZIONE E FORMAZIONE DEL PERSONALE</u>	17
<u>Personale dipendente</u>	17
<u>SEZIONE 6 ISTRUZIONI DI SICUREZZA</u>	18
<u>Gestione degli scenari di rischio</u>	18
<u>ALLEGATI</u>	19
1- <u>Planimetrie della logistica</u>	19
2 - <u>Segnaletica di obbligo e divieto</u>	22
3 - <u>Informative generali</u>	23
4 - <u>Ordinanza del ministero della salute del 25/05/2022</u>	24
5 - <u>Informativa preventiva per i candidati ammessi alle prove orali</u>	35
6 - <u>Autodichiarazione covid-19 “candidati” allegato 1</u>	37

PREMESSA

Il presente Piano di Sicurezza è emesso al fine di regolamentare le procedure per lo svolgimento delle prove orali dei Concorsi per Istruttore Amministrativo, Istruttore Tecnico, Istruttore Tecnico Direttivo ed Istruttore Amministrativo Direttivo.

L'obiettivo del presente Piano di Sicurezza è quello di fornire indicazioni circa l'organizzazione delle sessioni dei Concorsi, nonché raggiungere i primari obiettivi di sicurezza relativi alla salvaguardia delle persone; tenendo conto delle necessarie misure preventive per ridurre le probabilità di contagio da Covid-19, nonché delle azioni di prevenzione del fattore di rischio rappresentato dal contatto con soggetto affetto da Covid-19, le prove concorsuali dovranno essere realizzate e gestite in modo da:

- a) garantire il rispetto del "criterio di distanza droplet" aumentata di 1 mt;
- b) garantire l'accesso agli spazi individuati programmando il numero di accessi contemporanei nel rispetto del "criterio di distanza droplet" e regolamentando i flussi e i percorsi in modalità di senso unico;
- c) assicurare che i presenti e gli operatori utilizzino i Dispositivi di Protezione delle vie aeree;
- d) garantire in continuità l'applicazione di metodologie e protocolli per una corretta disinfezione e sanificazione degli ambienti, degli arredi, delle aree di pertinenza;
- e) evitare ogni possibile assembramento prima, durante e dopo lo svolgimento delle prove concorsuali in tutti gli ambienti interni ed esterni alle sedi.

Il Piano di Sicurezza tiene conto dei decreti del Presidente del Consiglio dei Ministri, delle deliberazioni ed ordinanze regionali dell'Umbria, dei Protocolli condivisi di regolamentazione delle misure per il contrasto e il contenimento della diffusione della pandemia "Covid-19" negli ambienti di lavoro, delle linee di indirizzo per la riapertura delle Attività Economiche, Produttive e Ricreative della Conferenza Permanente delle Regioni e delle Province Autonome, ed, infine, del Protocollo sanitario e di sicurezza per lo svolgimento delle prove concorsuali emesso dal Presidente del Consiglio dei Ministri.

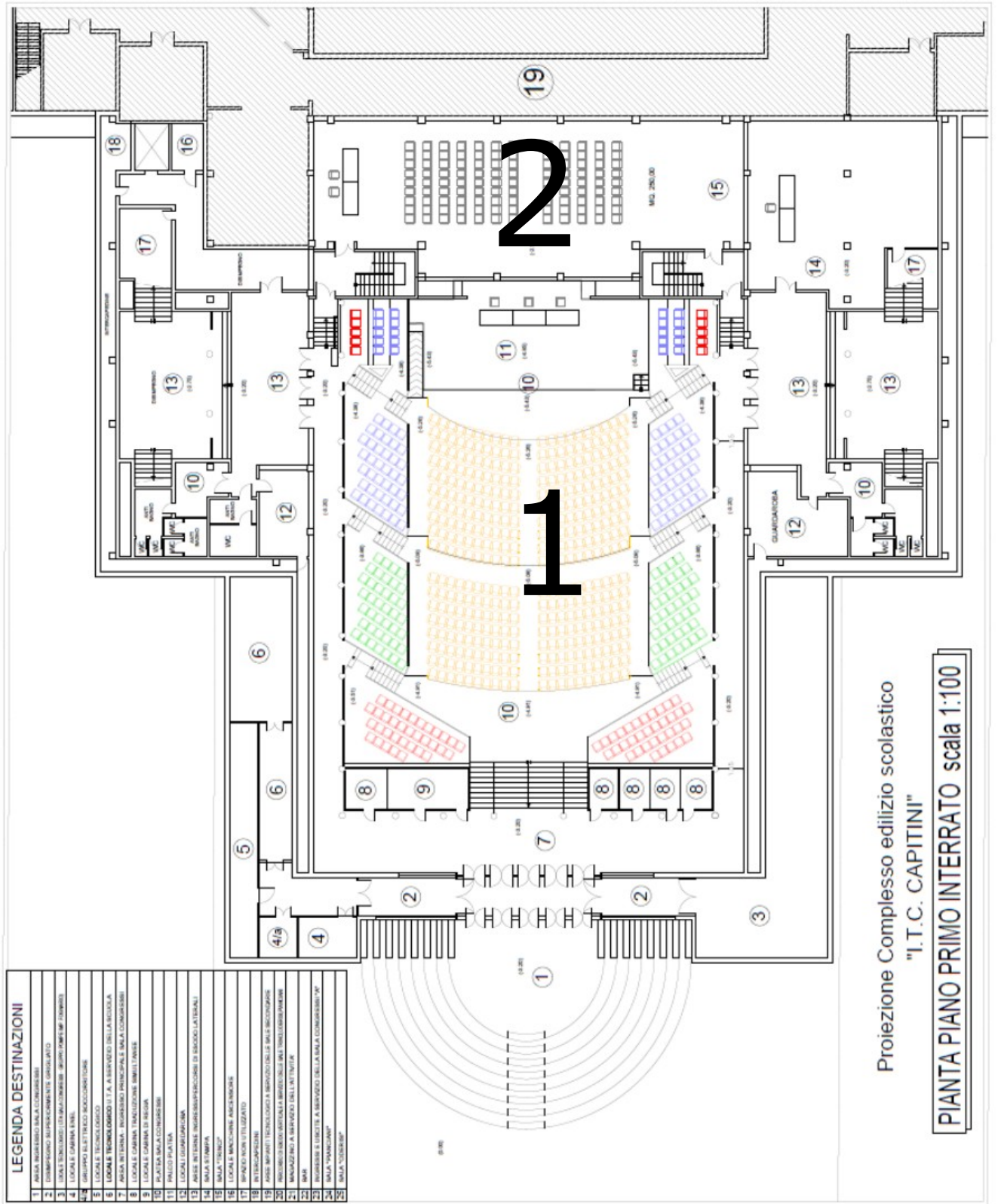
Si sottolinea l'esplicito e puntuale obbligo in capo a Dirigenti e Preposti di garantire ed esigere il rispetto delle disposizioni del Piano di Sicurezza;

SEZIONE 1 – DESCRIZIONE DELLE AREE CONCORSUALI E DELL'ORGANIZZAZIONE

Descrizione delle Aule Concorsuali

Sede	Centro Congressi Capitini
Indirizzo	Viale Centova - Perugia





Auditorium Centro Congressi Capitini

1



Nell'area concorsuale Auditorium Centro Congressi Capitini verranno eseguite le seguenti sessioni di selezione personale:

- Istruttore Amministrativo Cat. C - 15/16 giugno 2022: n. 2 sessioni al giorno
- Istruttore Tecnico Direttivo Cat. D - 21/22/23 giugno 2022: n. 2 sessioni al giorno
- Istruttore Amministrativo Direttivo Cat. D - 27/28 giugno 2022: n. 2 sessioni al giorno

Sala Trinci

Nell'area concorsuale Sala Trinci Centro Congressi Capitini viene eseguita le seguenti sessioni di selezione personale:

- Istruttore Tecnico Cat. C del 15 giugno 2022 : n. 2 sessioni

2

SEZIONE 2 – MODALITA' DI ACCESSO PER I CANDIDATI E PER IL PUBBLICO

Disposizioni e layout

L'accesso dei candidati avverrà dall'ingresso carrabile e pedonale che si affaccia su Viale Centova a Perugia; candidati e pubblico, una volta superata la zona parcheggio esterna per automobili, seguiranno il percorso esterno pedonale in direzione Auditorium, dove sono predisposti appositi percorsi di canalizzazione suddivisi per l'appunto tra candidati e pubblico.

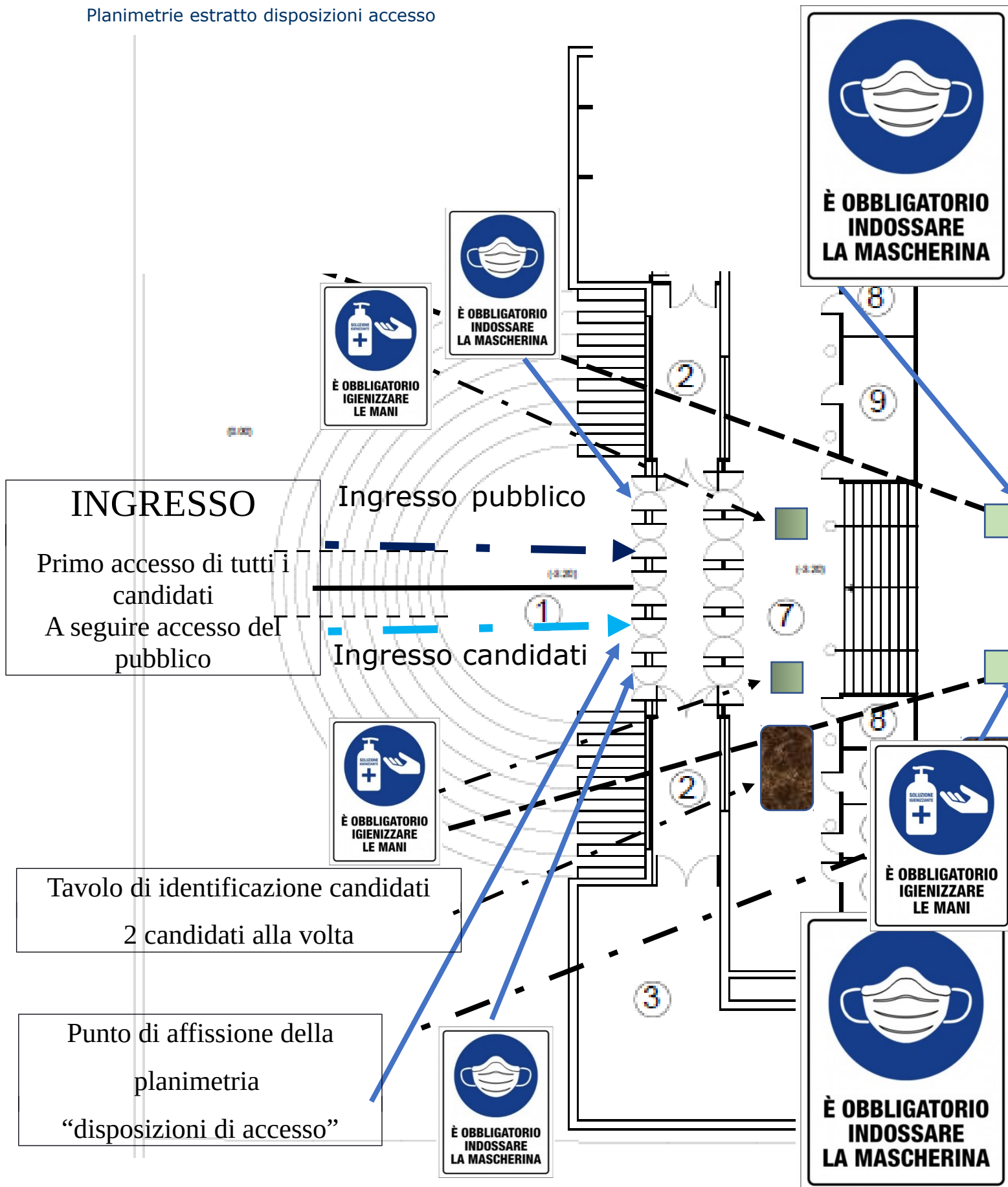
I **candidati** accederanno, scaglionati, internamente all'edificio c/o apposita entrata identificata da apposita cartellonistica, per le procedure di identificazione. I candidati entreranno per un massimo di n° 2 alla volta al banco di identificazione dove si troveranno n° 2 operatori della Provincia di Perugia per l'identificazione. Una volta identificati i candidati seguiranno le indicazioni del personale interno per lo spostamento nelle apposte aree concorsuali.

La postazione di identificazione sarà dotata di barriere di protezione (schermatura in plexiglass).

Una volta espletate le procedure di identificazione dei candidati sarà consentito l'accesso del **pubblico**, il quale può accedere all'interno del sito seguendo il percorso esterno pedonale in direzione Auditorium fino all'apposita porta di ingresso nell'area concorsuale.

Nelle aree di ingresso saranno messi a disposizione dei rispettivi canali per candidati e pubblico, postazioni con il gel disinfettante.

Planimetrie estratto disposizioni accesso



Disposizioni per il personale

Per il personale interno della Provincia di Perugia saranno valide le "INDICAZIONI OPERATIVE PER CONTRASTARE LA PANDEMIA COVID-19" emesse in Revisione 04 del 11 Ottobre 2021.



PROVINCIA DI PERUGIA

INDICAZIONI OPERATIVE PER CONTRASTARE LA PANDEMIA COVID-19

Revisione 04 del 11 Ottobre 2021

Il Datore di Lavoro

Rev.	Data	Descrizione modifica
00	1803/2020	Prima emissione del documento
01	05/05/2020	Revisione del documento – Aggiornamento delle Indicazioni Operative con integrazioni di cui il "Protocollo condiviso di regolamentazione delle misure per il contrasto e il contenimento della diffusione del virus Covid-19 negli ambienti di lavoro" emesso il 24 aprile 2020
02	01/12/2020	Revisione del documento – Aggiornamento delle Indicazioni Operative con integrazioni di cui il "Protocollo condiviso di regolamentazione delle misure per il contrasto e il contenimento della diffusione del virus Covid-19 negli ambienti di lavoro" emesso in Aprile 2020 ed integrazioni varie da vari DPCM emessi.
03	05/03/2021	Revisione del documento – Aggiornamento delle Indicazioni Operative con integrazioni di cui il "Protocollo condiviso di regolamentazione delle misure per il contrasto e il contenimento della diffusione del virus Covid-19 negli ambienti di lavoro" emesso in Aprile 2021
04	11/10/2021	Revisione del documento – Integrazioni relative alle nuove modalità di accesso con Green pass (<u>Decreto-Legge del 21 settembre 2021 n° 127</u>)

SEZIONE 3 – ORGANIZZAZIONE DELLE PROVE CONCORSUALI

Scelta dell'area

Una volta espletate le pratiche di accesso per l'identificazione, i candidati saranno accompagnati dal personale interno nell'area di esecuzione delle prove concorsuali.

Auditorium Centro Congressi Capitini

Nelle sessioni in Auditorium saranno previsti accessi per n° 30 candidati e una capienza di circa n° 70 persone per il pubblico per ogni sessione.

L'area concorsuale è posta nell'auditorium, precisamente nel palco che per l'occasione ospiterà i tavoli di commissione: 4 persone condurranno le prove di selezione; i candidati attenderanno il loro turno di prova nelle file di poltroncine anteriori verso il palco e saranno chiamati uno alla volta alla prova di selezione.

Il pubblico potrà seguire le prove nelle poltroncine posteriori rispetto alla zona palco.

Tutte le sedute sono disposte rispettando il distanziamento interpersonale di almeno 1 metro.



Nell'area di selezione dei candidati, ovvero presso il tavolo di commissione, saranno forniti kit di gel disinfettante per l'espletamento della prova concorsuale; nei paragrafi successivi sono riportati i DPI che candidati, pubblico e personale interno dovranno utilizzare durante tutto il tempo dell'espletamento delle prove.

Sono messi a disposizione del personale e dei candidati i servizi igienici in dotazione alla struttura, seguendo i rispettivi percorsi pedonale individuati da cartellonistica nelle aree (vedi planimetria).

In corrispondenza dei servizi igienici vengono messi a disposizione gel disinfettante e le illustrazioni grafiche per il corretto lavaggio delle mani.

I candidati che hanno sostenuto le rispettive prove orali dovranno abbandonare il locale della sessione e potranno rientrare esclusivamente dall'esterno collocandosi nella zona dei locali destinata al pubblico.

Sala Trinci

Nella sessione in Sala Trinci saranno previsti accessi per n° 30 candidati e una capienza di circa n° 10 persone per il pubblico per ogni sessione.

L'area concorsuale è posta nella sala, precisamente nel tavolo di commissione appositamente allestito: 4 persone condurranno le prove di selezione; i candidati attenderanno il loro turno di prova nelle file di sedute anteriori verso il tavolo di commissione e saranno chiamati uno alla volta alla prova di selezione.

Il pubblico potrà seguire le prove nelle sedute posteriori rispetto alla zona di commissione.

Tutte le sedute sono disposte rispettando il distanziamento interpersonale di almeno 1 metro.

Nell'area di selezione dei candidati, ovvero presso il tavolo di commissione, saranno forniti kit di gel disinfettante per l'espletamento della prova concorsuale; nei paragrafi successivi sono riportati i DPI che candidati, pubblico e personale interno dovranno utilizzare durante tutto il tempo dell'espletamento delle prove.

Sono messi a disposizione del personale e dei candidati i servizi igienici in dotazione alla struttura, seguendo i rispettivi percorsi pedonale individuati da cartellonistica nelle aree (vedi planimetria).

In corrispondenza dei servizi igienici vengono messi a disposizione gel disinfettante e le illustrazioni grafiche per il corretto lavaggio delle mani.

I candidati che hanno sostenuto le rispettive prove orali dovranno abbandonare il locale della sessione e potranno rientrare esclusivamente dall'esterno collocandosi nella zona dei locali destinata al pubblico.

Gli spazi:

- dispongono di sufficienti superfici per garantire il distanziamento sociale ed evitare assembramenti;
- dispongono di pavimentazione e strutture verticali facilmente sanificabili, composte da superfici lisce ed impermeabili;
- dispongono di servizi igienici facilmente accessibili, dimensionati secondo gli standard previsti dalla legislazione vigente;
- permettono un elevato livello di aerazione naturale, anche alternandosi con aerazione meccanica;
- dispongono di impianti di aerazione meccanica che lavorano con impostazione di esclusione di ricircolo di aria;
- garantiscono volumetrie minime di ricambio d'aria per candidato.

IN ALLEGATO È RIPORTATA LA PLANIMETRIA CON L'ILLUSTRAZIONE DELLA LOGISTICA

SEZIONE 4 – DISPOSITIVI DI PROTEZIONE INDIVIDUALE PROVE CONCURSUALI

Utilizzo dei dispositivi anticontagio obbligatori forniti dall'amministrazione.

Dispositivi di Protezione delle vie aeree **FFP2** per tutte le persone presenti IN AMBIENTI CHIUSI.



NOTA: fare riferimento alle specifiche istruzioni fornite con i prodotti per maggiori dettagli

UNA VALIDA PROTEZIONE SI OTTIENE SOLO SE IL DISPOSITIVO È INDOSSATO CORRETTAMENTE. SEGUIRE ATTENTAMENTE LE MODALITÀ D'INDOSSAMENTO E VERIFICARE LA TENUTA AL VOLTO DEL DISPOSITIVO COME ILLUSTRATO.



1
Tenere il respiratore in mano con lo stringinaso verso le dita lasciando gli elastici liberi sotto la mano.



2
Posizionare il respiratore sul volto con la conchiglia sotto il mento e lo stringinaso verso l'alto.



3
Posizionare l'elastico superiore sulla nuca. Posizionare l'elastico inferiore attorno al collo al di sotto delle orecchie.

NOTA: Non utilizzare in presenza di barba o basette lunghe che non permettano il contatto diretto fra il volto e i bordi di tenuta del respiratore.



4
Posizionare le dita di entrambe le mani sulla parte superiore dello stringinaso. Premere lo stringinaso e modellarlo muovendosi verso le sue estremità. Evitare di modellare lo stringinaso con una sola mano poiché può causare una diminuzione della protezione respiratoria.



5
La tenuta del respiratore sul viso deve essere verificata prima di entrare nell'area di lavoro.

- Coprire con le due mani il respiratore evitando di muoverlo dalla propria posizione
- Espirare rapidamente. Una pressione positiva all'interno del respiratore dovrebbe essere percepita. Se viene avvertita una perdita, aggiustare la posizione del respiratore e/o la tensione degli elastici e ripetere la prova.
- Per respiratori con valvola: coprire il respiratore con le mani, inspirare rapidamente. Se si sentono perdite dai bordi riposizionare il facciale fino a ottenere una perfetta tenuta sul volto.

Inoltre:

- in prossimità degli ingressi e in prossimità delle aree concorsuali saranno installate colonnine con dispenser igienizzante.

Presso le aree sarà presente personale interno della Provincia di Perugia che si occuperà della verifica del rispetto delle regole anti-contagio.

Centro congressi n. 4 addetti al controllo del rispetto delle misure

Sala Trinci n. 4 addetti al controllo del rispetto delle misure

Le entrate delle due sale saranno presidiate da personale della Polizia Provinciale

Bonifica preliminare e sanificazione e disinfezione delle aree

In attuazione del Protocollo condiviso di regolazione delle misure per il contrasto e il contenimento della diffusione del virus Covid-19 negli ambienti di lavoro del 14 marzo 2020, integrato in data 24 aprile 2020, e tenuto conto delle raccomandazioni indicate dal Ministero della Salute nelle circolari n. 1997 del 22.01.2020, n. 2302 del 27.01.2020 e n. 443 del 22.02.2020 per il contrasto e il contenimento della diffusione del virus Covid-19 negli ambienti è assicurata:

- la bonifica preliminare dell'area concorsuale nel suo complesso valida per l'intera durata della sessione/i giornaliera/e;
- la pulizia giornaliera;
- la sanificazione e disinfezione, tra una sessione e l'altra e al termine delle stesse, delle aule concorso e delle postazioni dei candidati, ivi comprese le postazioni informatiche dei locali, degli ambienti, degli arredi, delle maniglie;
- la pulizia, sanificazione e disinfezione dei servizi igienici da effettuarsi con personale qualificato in presidio permanente, dotato di idonei prodotti; all'interno degli stessi dovrà essere sempre garantito sapone liquido, igienizzante, salviette e pattumiere chiuse con apertura a pedale. I servizi igienici dovranno essere costantemente presidiati e costantemente puliti e sanificati, ovvero dopo ogni singolo utilizzo. L'accesso dei candidati dovrà essere limitato dal personale addetto, al fine di evitare sovraffollamenti all'interno dei suddetti locali.

SEZIONE 5 INFORMAZIONE E FORMAZIONE DEL PERSONALE

Personale dipendente

Tutto il personale impegnato è adeguatamente informato sui rischi prevedibili e sulle misure da osservare per prevenire il rischio di contagio e sul comportamento da adottare per prevenirlo. Il riferimento è al D.Lgs 9 aprile 2008 n. 81: è stata effettuata corretta formazione e informazione ai dipendenti sulla Gestione del Rischio Biologico Generico. Le procedure che il Datore di Lavoro deve applicare, mediante il Servizio di Prevenzione e Protezione, in collaborazione con il Medico Competente, il R.S.P.P., il R.L.S. e gli A.S.P.P., sono quelle di Prevenzione del Rischio Biologico Generico, adottando comportamenti basati su informazioni corrette.

SEZIONE 6 ISTRUZIONI DI SICUREZZA

Nelle aree saranno collocate a vista:

- le indicazioni dei flussi di transito e dei percorsi da seguire;
- le planimetrie delle aree, recanti la disposizione dei posti;
- all'ingresso di ogni locale sarà disponibile una planimetria generale, per le squadre di soccorso, riportante l'ubicazione:
 - delle vie di uscita (corridoi, scale, uscite);
 - dei mezzi e degli impianti di estinzione;
 - dei dispositivi di arresto degli impianti elettrici e dell'eventuale impianto di distribuzione di gas combustibile;
 - dei vari ambienti di pertinenza con indicazione delle relative destinazioni d'uso.

Gestione degli scenari di rischio

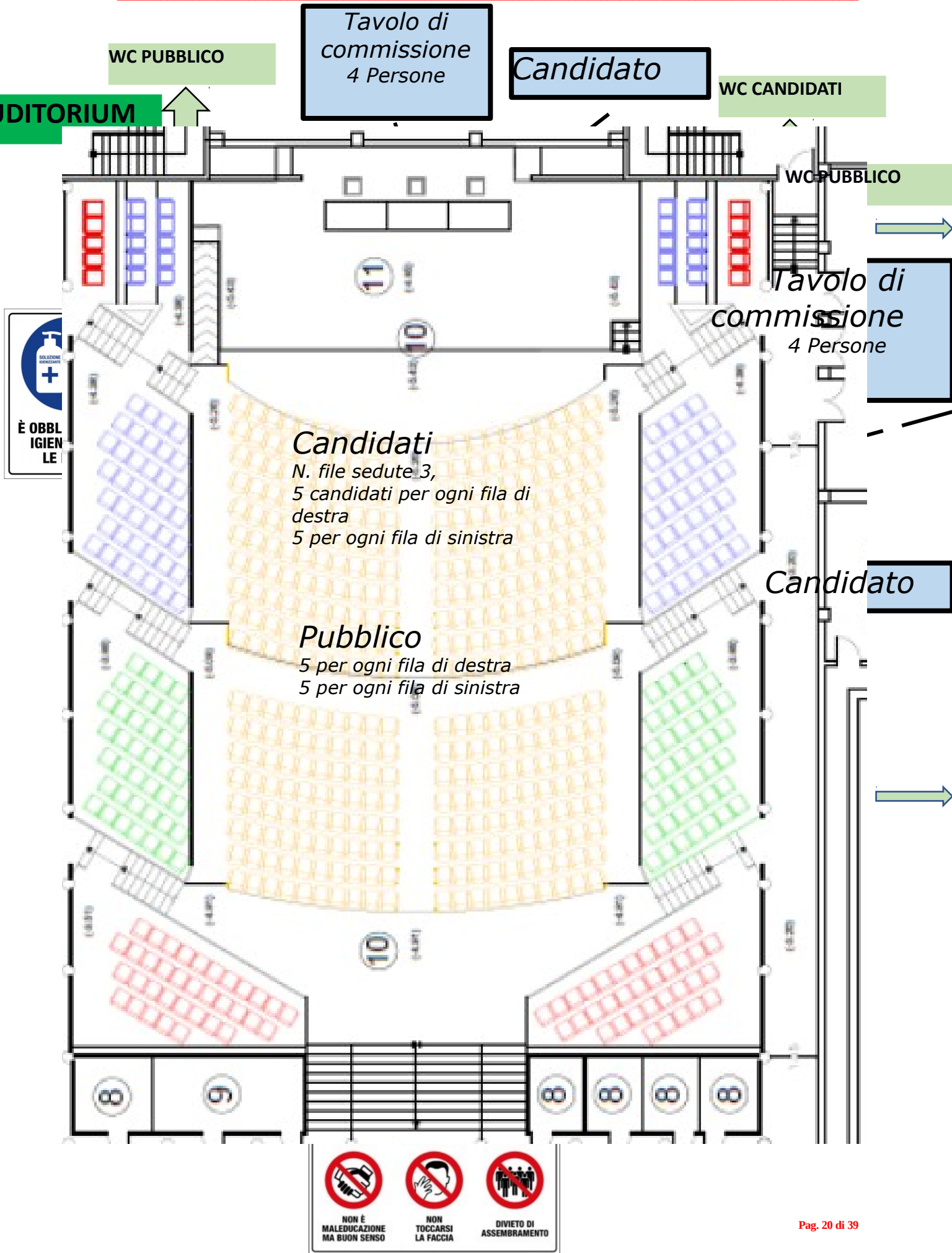
Nel caso in cui un candidato dovesse manifestare sintomi riconducibili al COVID-19 durante la permanenza all'interno dell'area concorsuale si dovrà predisporre isolamento dello stesso candidato in locale specificatamente adibito e dovranno essere attuate tutte le pratiche di contact tracing; tutti i candidati sono tenuti a segnalare al personale di servizio o ai membri della Commissione esaminatrice eventuali situazioni di rischio, al fine di adottare le misure previste (vedi misure per il personale riportate precedentemente – “Indicazioni Operative”).

ALLEGATI

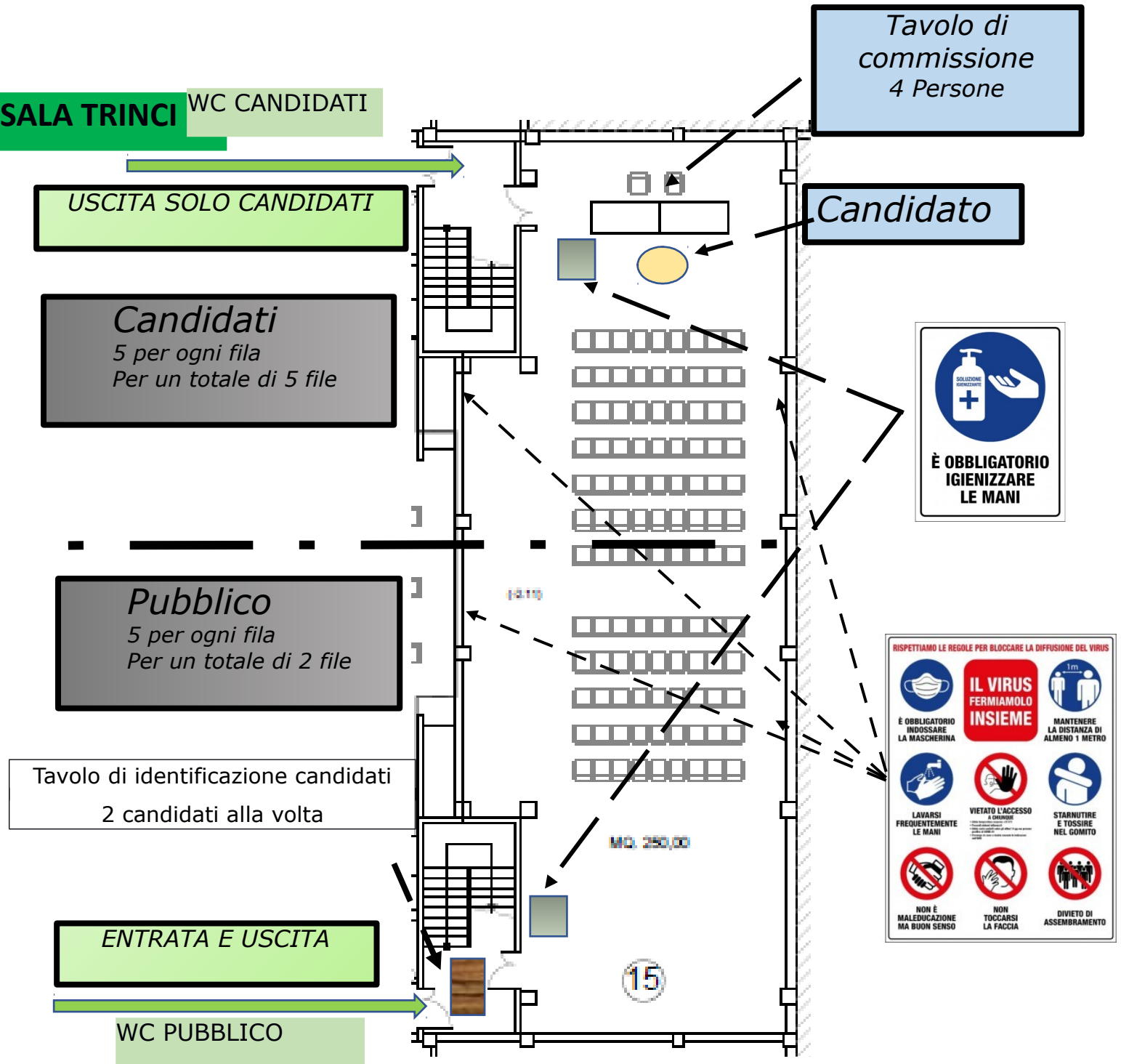
1- Planimetrie della logistica

Da stampare e affiggere nei punti di ingresso delle sale

AUDITORIUM



SALA TRINCI



2- Segnaletica di obbligo e divieto

RISPETTIAMO LE REGOLE PER BLOCCARE LA DIFFUSIONE DEL VIRUS

 <p>È OBBLIGATORIO INDOSSARE LA MASCHERINA</p>	 <p>IL VIRUS FERMIAMOLO INSIEME</p>	 <p>MANTENERE LA DISTANZA DI ALMENO 1 METRO</p>
 <p>LAVARSI FREQUENTEMENTE LE MANI</p>	 <p>VIETATO L'ACCESSO A CHIUNQUE</p> <ul style="list-style-type: none">• Utile per prevenire l'ingresso del virus• Prendersi cura personale• Utile per evitare l'ingresso di altri in spazi protetti• Utile per evitare il contatto• Utile per evitare il contatto con le superfici• Utile per evitare il contatto con le persone	 <p>STARNUTIRE E TOSSIRE NEL GOMITO</p>
 <p>NON È MALEDECAZIONE MA BUON SENSO</p>	 <p>NON TOCCARSI LA FACCIA</p>	 <p>DIVIETO DI ASSEMBRAMENTO</p>

Da stampare e affiggere nei punti di ingresso delle sale

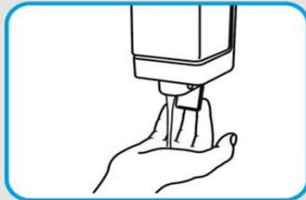
3- Informative generali

LAVARSI LE MANI

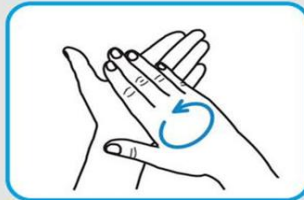
Il modo corretto di lavarsi le mani con acqua e sapone



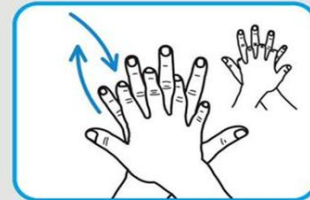
 Durata procedura: 40-60 SECONDI



Bagnati le mani e applica sapone a sufficienza per coprire la superficie delle mani



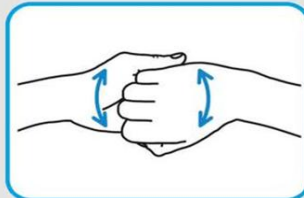
Fraziona le mani palmo contro palmo



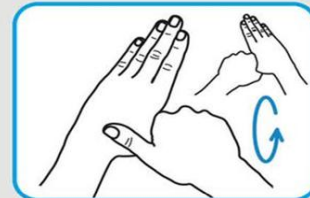
Palmo destro sopra il sinistro intrecciando le dita tra loro e viceversa



Palmo contro palmo, intrecciando le dita



Dorso delle dita contro il palmo opposto tendendo le dita strette tra loro



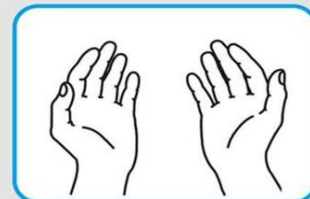
Frazione rotazionale del pollice sinistro stretto nel palmo destro e viceversa



Frizione rotazionale con le dita della mano destra strette tra loro il palmo sinistro e viceversa



Risciacqua le mani e asciugale con una salvietta monouso



Usa la salvietta per chiudere il rubinetto. Una volta asciutte, le tue mani sono sicure!

Immagine ed indicazioni riprese dalla guida illustrativa pubblicata dall'Oms e dal Ministero della Salute

Da stampare e affiggere nei bagni

4 - Ordinanza del ministero della salute del 25/05/2022

Aggiornamento del «Protocollo per lo svolgimento dei concorsi pubblici». (22A03297)

<https://www.salute.gov.it/portale/nuovocoronavirus/archivioNormativaNuovoCoronavirus.jsp?lingua=english>

GU Serie Generale n.126 del 31/05/2022



Ministero della Salute

IL MINISTRO DELLA SALUTE

Visti gli articoli 32, 117, comma 2, lettera *q*), e 118 della Costituzione;

Vista la legge 23 dicembre 1978, n. 833, recante «*Istituzione del servizio sanitario nazionale*», e, in particolare, l'articolo 32;

Visto l'articolo 117 del decreto legislativo 31 marzo 1998, n. 112, in materia di conferimento di funzioni e compiti amministrativi dello Stato alle regioni e agli enti locali;

Visto l'articolo 47-*bis* del decreto legislativo 30 luglio 1999, n. 300, che attribuisce al Ministero della salute le funzioni spettanti allo Stato in materia di tutela della salute;

Vista la dichiarazione dell'Organizzazione mondiale della sanità dell'11 marzo 2020, con la quale l'epidemia da COVID-19 è stata valutata come «*pandemia*» in considerazione dei livelli di diffusività e gravità raggiunti a livello globale;

Visto il decreto legislativo 30 marzo 2001, n. 165, recante «*Norme generali sull'ordinamento del lavoro alle dipendenze delle amministrazioni pubbliche*», e successive modificazioni, pubblicato nella Gazzetta Ufficiale della Repubblica italiana 9 maggio 2001, n. 106;

Visto il decreto-legge 1° aprile 2021, n. 44, convertito, con modificazioni, dalla legge 28 maggio 2021, n. 76, e successive modificazioni, recante «*Misure urgenti per il contenimento dell'epidemia da COVID-19, in materia di vaccinazioni anti SARS-CoV-2, di giustizia e di concorsi pubblici*»;

Visto il decreto-legge 22 aprile 2021, n. 52, convertito, con modificazioni, dalla legge 17 giugno 2021, n. 87, e successive modificazioni, recante «*Misure urgenti per la graduale ripresa delle attività economiche e sociali nel rispetto delle esigenze di contenimento della diffusione dell'epidemia da COVID-19*» e, in particolare, l'articolo 10-bis, recante «*Disciplina del potere di ordinanza del Ministro della salute in materia di ingressi nel territorio nazionale e per la adozione di linee guida e protocolli connessi alla pandemia da COVID-19*»;

Visto il decreto-legge 23 luglio 2021, n. 105, convertito, con modificazioni, dalla legge 16 settembre 2021, n. 126, recante «*Misure urgenti per fronteggiare l'emergenza epidemiologica da COVID-19 e per l'esercizio in sicurezza di attività sociali ed economiche*»;

Visto il decreto-legge 6 agosto 2021, n. 111, convertito, con modificazioni, dalla legge 24 settembre 2021, n. 133, recante «*Misure urgenti per l'esercizio in sicurezza delle attività scolastiche, universitarie, sociali e in materia di trasporti*»;

Visto il decreto-legge 21 settembre 2021, n. 127, convertito, con modificazioni, dalla legge 19 novembre 2021, n. 165, recante «*Misure urgenti per assicurare lo svolgimento in sicurezza del lavoro pubblico e privato mediante l'estensione dell'ambito applicativo della certificazione verde COVID-19 e il rafforzamento del sistema di screening*»;

Visto il decreto-legge 8 ottobre 2021, n. 139, convertito, con modificazioni, dalla legge 3 dicembre 2021, n. 205, recante «*Disposizioni urgenti per l'accesso alle attività culturali, sportive e ricreative, nonché per l'organizzazione di pubbliche amministrazioni e in materia di protezione dei dati personali*»;

Visto il decreto-legge 26 novembre 2021, n. 172, convertito, con modificazioni, dalla legge 21 gennaio 2022, n. 3, recante «*Misure urgenti per il contenimento dell'epidemia da COVID-19 e per lo svolgimento in sicurezza delle attività economiche e sociali*»;

Visto il decreto-legge 24 dicembre 2021, n. 221, convertito, con modificazioni, dalla legge 18 febbraio 2022, n. 11, recante «*Proroga dello stato di emergenza nazionale e ulteriori misure per il contenimento della diffusione dell'epidemia da COVID-19*»;

Visto il decreto-legge 7 gennaio 2022, n. 1, convertito, con modificazioni, dalla legge 4 marzo 2022, n. 18, recante «*Misure urgenti per fronteggiare l'emergenza COVID-19, in particolare nei luoghi di lavoro, nelle scuole e negli istituti della formazione superiore*»;

Visto il decreto-legge 24 marzo 2022, n. 24, recante «*Disposizioni urgenti per il superamento delle misure di contrasto alla diffusione dell'epidemia da COVID-19, in conseguenza della cessazione dello stato di emergenza*», pubblicato nella Gazzetta Ufficiale della Repubblica italiana 24 marzo 2022, n. 70;

Visto il decreto-legge 30 aprile 2022, n. 36, recante «*Ulteriori misure urgenti per l'attuazione del Piano nazionale di ripresa e resilienza (PNRR)*», pubblicato nella Gazzetta Ufficiale della Repubblica italiana 30 aprile 2022, n. 100;

Visto in particolare, l'articolo 3, comma 7, del decreto-legge 30 aprile 2022, n. 36, il quale prevede che «*con le ordinanze di cui all'articolo 10-bis del decreto-legge 22 aprile 2021, n. 52, convertito, con modificazioni, dalla legge 17 giugno 2021, n. 87, il Ministro della salute, su proposta del Ministro per la pubblica amministrazione, può aggiornare i protocolli per lo svolgimento dei concorsi pubblici in condizioni di sicurezza*»;

Vista l'ordinanza del Ministro della salute 1° aprile 2022, recante «*Adozione delle «Linee guida per la ripresa delle attività economiche e sociali*», pubblicata nella Gazzetta Ufficiale della Repubblica italiana 4 aprile 2022, n. 79;

Vista l'ordinanza del Ministro della salute 28 aprile 2022, recante «*Misure urgenti in materia di contenimento e gestione dell'epidemia da COVID-19 concernenti l'utilizzo dei dispositivi di protezione delle vie respiratorie*», pubblicata nella Gazzetta Ufficiale della Repubblica italiana 30 aprile 2022, n. 100;

PROTOCOLLO PER LO SVOLGIMENTO DEI CONCORSI PUBBLICI

1. Ambito di applicazione

Il presente protocollo disciplina le modalità di organizzazione e gestione delle prove selettive delle procedure concorsuali pubbliche tali da consentirne lo svolgimento in presenza in condizioni di sicurezza rispetto al rischio di contagio da COVID-19.

Il protocollo prende inoltre a riferimento:

- il decreto-legge 24 dicembre 2021, n. 221, convertito, con modificazioni, dalla legge 18 febbraio 2022 n. 11, recante “*Proroga dello stato di emergenza nazionale e ulteriori misure per il contenimento della diffusione dell’epidemia da COVID-19*”;
- il decreto-legge 22 aprile 2021, n. 52, convertito, con modificazioni, dalla legge 17 giugno 2021, n.87, recante “*Misure urgenti per la graduale ripresa delle attività economiche e sociali nel rispetto delle esigenze di contenimento della diffusione dell’epidemia da COVID-19*”;
- il decreto-legge 1° aprile 2021, n. 44, convertito, con modificazioni, dalla legge 28 maggio 2021, n. 76, recante “*Misure urgenti per il contenimento dell’epidemia da COVID-19, in materia di vaccinazioni anti SARS-CoV-2, di giustizia e di concorsi pubblici*”;
- il decreto-legge 24 marzo 2022, n. 24, in corso di conversione, recante “*Disposizioni urgenti per il superamento delle misure di contrasto alla diffusione dell’epidemia da COVID-19, in conseguenza della cessazione dello stato di emergenza*”.
- il decreto-legge 30 marzo 2022, n. 36 recante “*Ulteriori misure urgenti per l’attuazione del Piano nazionale di ripresa e resilienza PNRR*”, che all’articolo 3, comma 7, prevede che “*Con le ordinanze di cui all’articolo 10-bis del decreto-legge 22 aprile 2021, n. 52, convertito, con modificazioni, dalla legge 17 giugno 2021, n. 87, il Ministro della salute, su proposta del Ministro per la pubblica amministrazione, può aggiornare i protocolli per lo svolgimento dei concorsi pubblici in condizioni di sicurezza*”;
- il protocollo per lo svolgimento dei concorsi pubblici emanato il 15 aprile 2021 dal Dipartimento della funzione pubblica ed esaminato e validato dal Comitato Tecnico Scientifico nella seduta del 29 marzo 2021.

Il presente protocollo non trova applicazione rispetto alle procedure per le quali la valutazione dei candidati sia effettuata esclusivamente su basi curriculari ovvero in modalità telematica; resta ferma la possibilità per le commissioni di procedere alla correzione delle prove scritte con collegamento da remoto.

L’obiettivo del presente protocollo è quello di fornire indicazioni volte alla prevenzione e protezione dal rischio di contagio da COVID-19 nell’organizzazione e la gestione delle prove dei concorsi banditi dalle pubbliche amministrazioni.

Tali indicazioni sono rivolte:

- a) alle amministrazioni titolari delle procedure concorsuali;
- b) alle commissioni esaminatrici;
- c) al personale di vigilanza;
- d) ai candidati;
- e) a tutti gli altri soggetti terzi comunque coinvolti (altri enti pubblici e privati coinvolti nella gestione delle procedure concorsuali, gestori della sede e/o con funzioni di supporto organizzativo e logistico; eventuale personale sanitario presente in loco).

Le prescrizioni del presente protocollo presuppongono che l'amministrazione abbia adottato tutte le iniziative e le misure necessarie ai sensi della normativa in tema di sicurezza e salute sul luogo di lavoro. Inoltre, considerando che le prove concorsuali potrebbero essere espletate presso locali o spazi di proprietà di terzi, le amministrazioni devono assicurare che le medesime prescrizioni trovino integrale applicazione anche in tale caso, armonizzandosi con le regole di prevenzione e sicurezza relative alla struttura ospitante.

Inoltre, l'applicazione del presente protocollo deve tener conto delle misure urgenti in materia di contenimento e gestione della pandemia da COVID-19 applicabili nel territorio regionale ove si svolge la procedura concorsuale.

2. Definizioni

Ai fini del presente protocollo si considerano le seguenti definizioni:

- Area Concorsuale: spazio complessivo dove si trovano i locali destinati allo svolgimento delle prove selettive dei pubblici concorsi;
- Aula Concorso: spazio adibito allo svolgimento delle prove concorsuali avente dimensioni adeguate e caratteristiche particolari di autonomia funzionale;
- Area di Transito: spazio adibito alla coda dei candidati in attesa dell'identificazione e/o dell'accesso all'Aula Concorso;
- Mascherine chirurgiche: maschere facciali monouso destinate a limitare la trasmissione di agenti infettivi, di tipo I/IR o II/IIR, certificate secondo la norma tecnica UNI EN 14683:2019;
- Facciali filtranti (mascherine FFP2 e FFP3): sono utilizzati in ambiente ospedaliero e assistenziale per proteggere l'utilizzatore da agenti esterni (anche da trasmissione di infezioni da goccioline e aerosol) e sono certificati ai sensi di quanto previsto dal d.lgs. n. 475 del 1992 e s.m.i. e sulla base di norme tecniche armonizzate (UNI EN 149:2009);
- Pulizia: insieme di operazioni che occorre praticare per rimuovere lo "sporco visibile" di qualsiasi natura (polvere, grasso, liquidi, materiale organico, ecc.) da qualsiasi tipo di ambiente,

superficie, macchinario, ecc. La pulizia si ottiene con la rimozione manuale o meccanica dello sporco anche – eventualmente – con acqua e/o sostanze detergenti (detersione). La pulizia è un'operazione preliminare e si perfeziona ed è indispensabile ai fini delle successive fasi di sanificazione e disinfezione;

- **Sanificazione:** è un intervento mirato a eliminare alla base qualsiasi batterio e agente contaminante che con le comuni pulizie non si riescono a rimuovere. La sanificazione si attua avvalendosi di prodotti chimici detergenti (detersione) per riportare il carico microbico entro standard di igiene accettabili ed ottimali che dipendono dalla destinazione d'uso degli ambienti interessati. La sanificazione deve comunque essere preceduta dalla pulizia;
- **Disinfezione:** consiste nell'applicazione di agenti disinfettanti, quasi sempre di natura chimica o fisica (calore), che sono in grado di ridurre, tramite la distruzione o l'inattivazione, il carico microbiologico presente su oggetti e superfici da trattare. La disinfezione deve essere preceduta dalla pulizia per evitare che residui di sporco possano comprometterne l'efficacia. La disinfezione consente di distruggere i microrganismi patogeni;
- **Bonifica:** una procedura di pulizia e disinfezione mirata a privare un ambiente, un'apparecchiatura, un impianto, di qualsiasi traccia di materiale contenuto o trattato precedentemente all'interno dello stesso. L'operazione garantisce l'abbattimento della *crosscontamination* (contaminazione incrociata).

Si rimanda in ogni caso al Rapporto ISS COVID-19 n. 20/2020 - Indicazioni per la sanificazione degli ambienti interni nel contesto sanitario e assistenziale per prevenire la trasmissione di SARS-CoV 2, versione dell'8 maggio 2020 e successivo aggiornamento del 7 luglio 2020 ¹.

3. Misure organizzative e misure igienico-sanitarie

Le amministrazioni organizzano le sessioni giornaliere di svolgimento delle prove separandole temporalmente per garantire il completo deflusso dei candidati e le operazioni di pulizia di cui al successivo punto 7.

Tutti i candidati devono essere preventivamente informati delle misure adottate sulla base del presente protocollo, a mezzo PEC e/o mediante apposita comunicazione mediante il portale dell'amministrazione organizzatrice, con particolare riferimento ai comportamenti che dovranno essere tenuti e che saranno di seguito descritti.

In particolare, i candidati dovranno:

1. presentarsi da soli, per evitare assembramenti;

¹ Rapporto ISS COVID-19 n. 20/2020 Rev. 2 - Indicazioni ad interim per la sanificazione degli ambienti interni nel contesto sanitario e assistenziale per prevenire la trasmissione di SARS-CoV 2. Versione del 7 luglio 2020.

2. non presentarsi presso la sede concorsuale se sottoposto alla misura dell'isolamento come misura di prevenzione della diffusione del contagio da COVID-19;
3. indossare obbligatoriamente, dal momento dell'accesso all'area concorsuale sino all'uscita, facciali filtranti messi a disposizione dall'amministrazione organizzatrice.

L'obbligo di cui al numero 2 deve essere oggetto di un'apposita autodichiarazione da prodursi ai sensi degli artt. 46 e 47 del DPR 445/2000.

Qualora una o più delle sopraindicate condizioni non dovesse essere soddisfatta, ovvero in caso di rifiuto a produrre l'autodichiarazione, dovrà essere inibito l'ingresso del candidato nell'area concorsuale.

Rispetto al punto sub 3, tutti i candidati devono essere muniti di dispositivi di protezione delle vie aeree. A tale fine le amministrazioni rendono disponibili per i candidati il necessario numero di facciali filtranti FFP2. I candidati devono indossare obbligatoriamente ed esclusivamente i facciali filtranti forniti dall'amministrazione, prevedendo in caso di rifiuto l'impossibilità di partecipare alla prova. L'amministrazione fornisce indicazioni sul corretto utilizzo delle mascherine (copertura delle vie aeree, naso e bocca), sulla loro eventuale sostituzione e successivo smaltimento. Non deve essere consentito in ogni caso nell'area concorsuale l'uso di mascherine chirurgiche, facciali filtranti in possesso del candidato.

Gli operatori di vigilanza e addetti all'organizzazione e all'identificazione dei candidati nonché i componenti delle commissioni esaminatrici devono essere muniti di facciali filtranti.

I flussi e i percorsi di accesso e movimento nell'area concorsuale (ingresso nell'area concorsuale - ingresso nell'area di transito per registrazione dei partecipanti - ingresso nell'aula concorsuale organizzazione delle sedute - uscita dei candidati dall'aula e dall'area concorsuale) vanno organizzati e regolamentati in modalità a senso unico, anche mediante apposita cartellonistica orizzontale e verticale di carattere prescrittivo, informativo e direzionale. I percorsi di entrata e uscita devono essere separati e correttamente identificati.

Nell'area concorsuale e nelle aule concorso devono essere collocate a vista le planimetrie dell'area concorsuale, i flussi di transito e le indicazioni dei percorsi da seguire per raggiungere le aule concorso; le planimetrie delle aule concorso, recanti la disposizione dei posti, l'indicazione delle file e l'ubicazione dei servizi ad uso dei candidati.

In tutta l'area concorsuale, particolarmente nelle aree antistanti l'aula concorsuale e i servizi igienici, devono essere resi disponibili, in numero adeguato, dispenser con soluzione idroalcolica per le mani. Le amministrazioni rendono disponibili mediante apposita cartellonistica nell'area concorsuale, in prossimità dei dispenser e nei servizi igienici, le istruzioni per il corretto lavaggio delle mani.

I candidati che accederanno all'area concorsuale dovranno utilizzare il dispenser lavamani igienizzante e immettersi in un percorso ben identificato, atto a garantire file ordinate e dotato di segnaletica (orizzontale o verticale) indicante la distanza minima di 1 metro tra persona e persona.

Il percorso è finalizzato a raggiungere l'area di transito.

Le postazioni degli operatori addetti all'identificazione dei candidati devono prevedere appositi divisori in plexiglass (barriere antirespiro) e una finestra per il passaggio dei documenti di riconoscimento e concorsuali del candidato. Le postazioni, se plurime, saranno distanziate di almeno 3 metri una dall'altra. La consegna e il ritiro della strumentazione informatica (es. tablet), materiale o documentazione relativa alle prove non deve avvenire *brevi manu* ma mediante deposito e consegna su un apposito piano di appoggio. Deve essere garantita l'identificazione prioritaria, anche mediante postazioni dedicate, delle donne in stato di gravidanza, dei candidati con disabilità e dei candidati richiedenti tempi aggiuntivi. Presso le postazioni di identificazione dovranno essere resi disponibili appositi dispenser di gel idroalcolico. Gli operatori invitano i candidati a procedere all'igienizzazione delle mani prima e dopo le operazioni di identificazione e/o consegna e/o ricezione di materiale concorsuale.

Le amministrazioni al fine di ridurre al minimo la tempistica delle operazioni di identificazione dei candidati utilizzano ove possibile apposite piattaforme digitali per la gestione di prove concorsuali, richiedendo ai candidati di trasmettere con congruo anticipo a mezzo PEC/Email ordinaria copia scansionata dei documenti di identità che saranno presentati in sede per l'ammissione in sede concorsuale.

Le amministrazioni prevedono tempi dilatati per l'accesso all'area concorsuale, fissando preventivamente l'orario di inizio e di fine delle operazioni di riconoscimento e, se del caso, determinando orari differenziati per la convocazione dei candidati.

Le amministrazioni stipulano apposite convenzioni o accordi con le strutture sanitarie pubbliche e private territoriali, al fine di garantire nell'area concorsuale l'attivazione di un adeguato servizio medico-sanitario.

4. Requisiti delle aree concorsuali

I luoghi per lo svolgimento dei concorsi dovranno avere un'elevata flessibilità logistica e disporre delle seguenti caratteristiche:

- disponibilità di una adeguata viabilità e di trasporto pubblico locale;
- dotazione di ingressi riservati ai candidati, distinti e separati tra loro per consentirne il diradamento, in entrata e in uscita dall'area;
- disponibilità di aree riservate al parcheggio dei candidati con particolari esigenze (portatori di handicap, immunodepressi, etc.);
- disponibilità di sufficiente area interna con adeguata areazione naturale (compatibilmente con le condizioni climatiche esterne).

5. Requisiti dimensionali delle aule concorso - organizzazione dell'accesso, seduta e dell'uscita dei candidati

Le aule concorso devono essere dotate di postazioni operative costituite da scrittoio e sedia posizionate a una distanza, in tutte le direzioni, di almeno 1 metro l'una dall'altra.

Per le prove svolte in formato digitale, sullo scrittoio sarà resa disponibile una postazione informatica (qualora la prova non si svolga con un tablet che verrà consegnato al candidato al momento dell'identificazione). Deve essere limitato ogni spostamento, anche minimo, degli elementi della postazione. La disposizione dei candidati dovrà rispettare il criterio della fila (contrassegnata da lettera o numero) lungo un asse preventivamente prescelto. Questo sistema garantirà un esodo ordinato dei candidati al termine della prova. I candidati, una volta raggiunta la postazione loro assegnata, dovranno rimanere seduti per tutto il periodo antecedente alla prova, quello della prova stessa e dopo la consegna dell'elaborato finché non saranno autorizzati all'uscita. Durante l'orario d'esame sarà permesso l'allontanamento dalla propria postazione esclusivamente per recarsi ai servizi igienici o per altri motivi indifferibili. I candidati saranno invitati all'uscita per singola fila in tempi distanziati tra loro al fine di evitare gli assembramenti. Per ogni fila e per tutta la lunghezza delle stesse verrà applicata apposita segnaletica orizzontale o verticale calpestabile sulla pavimentazione, al fine di facilitare l'osservanza del mantenimento costante della distanza interpersonale di sicurezza. La procedura di deflusso dei candidati dalle aule concorsi dovrà essere gestita in maniera ordinata scaglionando e invitando all'uscita i candidati, ordinandoli per singola fila e progressivamente. Dovrà essere prioritariamente garantito il deflusso dei candidati con disabilità e delle donne in stato di gravidanza. L'esodo dei restanti candidati dovrà essere espletato in maniera ordinata al fine di garantire la distanza interpersonale tra i candidati di almeno 1 metro.

Inoltre, le aule dovranno:

- avere pavimentazione e strutture verticali facilmente sanificabili;
- avere servizi igienici direttamente (o facilmente) accessibili dalle aule, identificati con apposita cartellonistica e segnaletica, dimensionati secondo gli standard previsti dalla legislazione vigente;
- permettere un elevato livello di aerazione naturale, anche alternandosi con aerazione meccanica;
- garantire volumetrie minime di ricambio d'aria per candidato.

6. Svolgimento della prova

Per l'intera durata della prova i candidati devono obbligatoriamente mantenere il facciale filtrante FFP2. Deve essere vietato il consumo di alimenti a eccezione delle bevande, di cui i candidati potranno munirsi preventivamente. L'eventuale traccia della prova sarà comunicata verbalmente tramite altoparlante. Durante le prove gli addetti al controllo dovranno sempre essere muniti di facciale filtrante FFP2, circolare solo nelle aree e nei percorsi indicati ed evitare di permanere in prossimità dei candidati a distanze inferiori a 1 metro.

7. Bonifica preliminare, pulizia sanificazione e disinfezione delle aree concorsuali

Nell'area concorsuale dovrà essere assicurata:

- la bonifica preliminare dell'area concorsuale nel suo complesso valida per l'intera durata della sessione/i giornaliera/e;
- la pulizia giornaliera;
- la sanificazione e disinfezione, tra una sessione e l'altra e al termine delle stesse, delle aule concorso e delle postazioni dei candidati, ivi comprese le postazioni informatiche dei locali, degli ambienti, degli arredi, delle maniglie;
- la pulizia, sanificazione e disinfezione dei servizi igienici da effettuarsi con personale qualificato in presidio permanente, dotato di idonei prodotti; all'interno degli stessi dovrà essere sempre garantito sapone liquido, igienizzante, salviette e pattumiere chiuse con apertura a pedale. I servizi igienici dovranno essere costantemente presidiati e costantemente puliti e sanificati, ovvero dopo ogni singolo utilizzo. L'accesso dei candidati dovrà essere limitato dal personale addetto, al fine di evitare sovraffollamenti all'interno dei suddetti locali.

8. Misure di prevenzione e protezione dei lavoratori e delle commissioni esaminatrici

Fatte salve tutte le misure di prevenzione e protezione già predisposte dal datore di lavoro, i lavoratori addetti alle varie attività concorsuali si sottoporranno a una adeguata igiene delle mani per poi indossare il dispositivo di protezione che dovrà essere indossato durante l'intero svolgimento della prova concorsuale. Le medesime cautele trovano applicazione rispetto ai membri delle commissioni esaminatrici.

Le amministrazioni assicurano che il personale addetto all'organizzazione concorsuale e i componenti delle commissioni esaminatrici siano formati adeguatamente sull'attuazione del presente protocollo.

9. Piano operativo specifico della procedura concorsuale

Tutti gli adempimenti necessari per una corretta gestione e organizzazione dei concorsi in conformità al presente protocollo devono essere pianificati in uno specifico documento contenente la descrizione dettagliata delle varie fasi della procedura concorsuale, tenendo conto di quanto evidenziato nel protocollo e di tutti gli altri adempimenti di sicurezza previsti dalla normativa vigente.

Il piano operativo viene reso disponibile, unitamente al presente protocollo, sulla pagina web dedicata alla procedura concorsuale entro i 10 giorni precedenti lo svolgimento della prova.

In particolare, il documento dovrà, tra l'altro, contenere specifica indicazione circa:

- il rispetto dei requisiti dell'area;
- il rispetto dei requisiti di accesso, transito e uscita dall'area;

- il rispetto dei requisiti di accesso, posizionamento dei candidati e deflusso dall'aula nonché di svolgimento della prova;
- l'individuazione dei percorsi di transito dei candidati;
- le procedure di gestione dell'emergenza - piano di emergenza ed evacuazione (secondo le normative vigenti);
- l'individuazione del numero e delle mansioni del personale addetto;
- modalità di adeguata informazione ai candidati e di formazione al personale impegnato e ai componenti delle commissioni esaminatrici sulle misure adottate;
- apposita autodichiarazione, ai sensi degli artt. 46 e 47 del DPR 445/2000, attestante la piena e incondizionata conformità delle misure organizzative della procedura concorsuale alle prescrizioni del presente protocollo, comprensiva del link alla sezione del sito istituzionale dove esso è pubblicato.

10. Clausole finali

In relazione a specifiche esigenze o per scelta organizzativa dell'amministrazione procedente, le amministrazioni, secondo quanto previsto dal decreto-legge 30 aprile 2022, n. 36, organizzano le prove selettive in strutture decentrate in base al numero e alla provenienza geografica dei candidati.

In ogni caso, le prove selettive in presenza dovranno avere una durata massima di 180 minuti.

Le disposizioni del presente protocollo non si applicano alle procedure di reclutamento del personale in regime di diritto pubblico di cui all'articolo 3 del decreto legislativo 30 marzo 2001, n. 165. Resta ferma la facoltà per le amministrazioni interessate a tale ultima fattispecie di applicare il presente protocollo.

A fronte dell'articolo 10, comma 4, del decreto-legge 24 marzo 2022, n. 24, in corso di conversione, per lo svolgimento dei concorsi indetti e già in atto per l'accesso ai ruoli e alle qualifiche delle Forze armate, delle Forze di polizia, del Corpo nazionale dei vigili del fuoco trovano applicazione le prescrizioni tecniche, di cui al decreto interministeriale 6 luglio 2020 e s.m.i..

5- Informativa preventiva per i candidati ammessi alle prove orali



Provincia di Perugia

**CONCORSI PUBBLICI INDETTI DALLA PROVINCIA DI PERUGIA CON
DET.DIR. N. 2843 DEL 26/11/2021 – PUBBLICATI IN DATA
24/12/2021 PER:**

- n. 1 posto di "Istruttore Amministrativo" (Cat.C)
- n. 1 posto di "Istruttore Tecnico" (Cat.C)
- n. 1 posto di "Istruttore Amministrativo Direttivo" (Cat.D)
- n. 2 posti di "Istruttore Tecnico Direttivo" (Cat.D)

INFORMATIVA PREVENTIVA PER I CANDIDATI AMMESSI ALLE PROVE ORALI

ai sensi del Protocollo per lo svolgimento dei concorsi pubblici di cui all'ordinanza del Ministro della Salute del 25/05/2022, pubblicata nella Gazzetta Ufficiale della Repubblica Italiana n. 126 del 31/05/2022.

Applicazione della regolamentazione di dettaglio delle misure per il

contrasto e il contenimento della diffusione del COVID-19 nello

svolgimento dei concorsi pubblici.

I candidati dovranno presentarsi presso il Centro Congressi "A. Capitini" - via Centova, 4 - Perugia nel giorno e negli orari indicati, muniti di **documento di identità in corso di validità**.

I candidati partecipanti **devono**:

1. prendere visione del **Piano operativo di sicurezza** per contrastare la pandemia Covid-19 per lo svolgimento dei concorsi pubblici in oggetto predisposto dalla Provincia di Perugia e pubblicato nel sito istituzionale dell'Ente;
2. presentarsi alla prova concorsuale da soli per evitare assembramenti;

3. non presentarsi presso la sede concorsuale se sottoposto alla misura dell'isolamento come misura di prevenzione della diffusione del contagio da COVID-19;
4. indossare obbligatoriamente, dal momento dell'accesso all'area concorsuale sino all'uscita, facciali filtranti FFP2 messi a disposizione dall'amministrazione organizzatrice;
5. attenersi alle indicazioni di regolazione dei flussi e dei percorsi di accesso e di movimento nell'area concorsuale (ingresso nell'area concorsuale, ingresso nell'area di transito per registrazione dei partecipanti, uscita dei candidati dall'area concorsuale) – i percorsi sono organizzati e regolamentati mediante apposita cartellonistica orizzontale e verticale di carattere prescrittivo, informativo e direzionale;
6. all'atto dell'accesso all'area concorsuale, utilizzare il dispenser lavamani igienizzante e immettersi nel percorso identificato, mantenendo il necessario distanziamento previsto dalle norme anticontagio e procedere all'igienizzazione delle mani prima e dopo le operazioni di identificazione e/o consegna e/o ricezione di materiale concorsuale;
7. durante l'orario della prova è permesso l'allontanamento dalla propria postazione esclusivamente per recarsi ai servizi igienici o per altri motivi indifferibili;
8. osservare il divieto di consumo di alimenti ad eccezione delle bevande, di cui potranno munirsi preventivamente.

Gli obblighi di cui al punto n. 3 devono essere oggetto di una apposita **dichiarazione sostitutiva** da prodursi ai sensi degli Artt. 46 e 47 del dpr n. 445/2000 (Allegato 1) e da presentare al momento dell'identificazione.

Qualora una o più delle sopraindicate condizioni non dovesse essere soddisfatta, ovvero in caso di rifiuto a produrre l'autodichiarazione, verrà inibito l'ingresso del candidato nell'area concorsuale.

Rispetto al punto sub 4), tutti i candidati devono essere muniti di dispositivi di protezione delle vie aeree. A tale fine si rende disponibile per i candidati il necessario numero di facciali filtranti FFP2. I candidati devono indossare obbligatoriamente ed esclusivamente i facciali filtranti forniti dall'Amministrazione; in caso di rifiuto non sarà reso possibile partecipare alla prova. Non è consentito, nell'area concorsuale, l'uso di mascherine chirurgiche e di facciali filtranti in possesso del candidato.

Gli operatori di vigilanza e addetti all'organizzazione e all'identificazione dei candidati, nonché i componenti delle commissioni esaminatrici, devono essere muniti di facciali filtranti FFP2.

La Provincia si assicura che il personale addetto all'organizzazione e i componenti della commissione esaminatrice siano formati adeguatamente sull'attuazione del piano operativo di sicurezza.

La mancata presentazione dei candidati nella sede, nel giorno e negli orari indicati viene considerata quale rinuncia al concorso.

Si rammenta, infine, che la verifica del possesso dei requisiti richiesti per l'ammissione alla procedura sarà effettuata all'esito delle prove e prima di procedere all'approvazione della graduatoria rimessa dalla commissione.

Il mancato possesso dei requisiti prescritti dal bando comporterà l'esclusione dalla graduatoria.

Perugia, 01/06/2022

6-Autodichiarazione covid-19 "candidati" allegato 1



Provincia di Perugia

Allegato 1

AUTODICHIARAZIONE COVID-19 "CANDIDATI"
AI SENSI DEGLI ARTT. 46 E 47 D.P.R. N. 445/2000

Il/la sottoscritto/a, in qualità di candidato alla prova orale del concorso pubblico per la copertura di n. posto/i di "....."- CAT. della Provincia di Perugia, dovendo accedere all'area Concorsuale individuata per l'espletamento della prova d'esame prevista in data/06/2022,

consapevole delle conseguenze penali previste in caso di dichiarazioni mendaci,

DICHIARA SOTTO LA PROPRIA RESPONSABILITÀ

- di non essere sottoposto alla misura dell'isolamento come misura di prevenzione della diffusione del contagio da COVID-19;
- di aver preso visione e di condividere il Piano Operativo di Sicurezza per lo svolgimento di Concorsi Pubblici in emergenza Covid-19 e relativi allegati predisposto dalla Provincia di Perugia, pubblicato in data 01/06/2022 sul sito istituzionale dell'Ente;
- di aver preso visione dell'informativa preventiva relativa alle misure per il contrasto e il contenimento della diffusione del Covid-19 nello svolgimento dei concorsi pubblici pubblicata nel sito istituzionale della Provincia di Perugia in data 01/06/2022.

SI ALLEGA COPIA DOCUMENTO DI IDENTITA' IN CORSO DI VALIDITA'

Perugia,/06/2022

Firma per esteso e leggibile

“In applicazione dell’art. 48 del D.P.R. 28.12.2000, n. 445 si informa che, ai sensi dell’art. 13 del Regolamento (UE) 2016/679 (GDPR), i dati da lei forniti saranno utilizzati per lo svolgimento dell’istruttoria relativa al procedimento cui i dati si riferiscono.

I dati da Lei forniti saranno trattati dal personale in servizio presso il Servizio Coordinamento Funzioni Generali, anche con l’ausilio di mezzi elettronici e potranno essere comunicati ai soggetti istituzionali nei soli casi previsti dalle disposizioni di legge o di regolamento, o a terzi interessati nel rispetto della normativa disciplinante l’accesso. A tal proposito, si ricorda che le dichiarazioni sostitutive rese nella presente istanza sono oggetto di controllo da parte dell’Amministrazione precedente ai sensi dell’art. 71 del D.P.R. 28.12.2000, n. 445.

Soggetto designato per il trattamento dei dati è il Dirigente del Servizio Coordinamento Funzioni Generali.

I suoi dati saranno trattati per il tempo stabilito dalla normativa nazionale, e Lei ha il diritto di accedere ai suoi dati personali e di ottenere la rettifica degli stessi nonché di rivolgersi all’autorità Garante per proporre reclamo.

Troverà un’informativa completa ed aggiornata all’indirizzo: <https://www.provincia.perugia.it/privacy>



Provincia di Perugia

Il sottoscritto Avv. Danilo Montagano, in qualità di Dirigente del Servizio Coordinamento Funzioni Generali, in relazione ai concorsi pubblici di cui al presente Piano Operativo di Sicurezza, ai sensi degli Artt. 46 e 47 del DPR 445/2000 attesta la piena incondizionata conformità delle Misure Organizzative delle Procedure Concorsuali alle prescrizioni del Protocollo per lo svolgimento dei concorsi pubblici di cui all'ordinanza del Ministro della Salute del 25/05/2022, pubblicata nella Gazzetta Ufficiale della Repubblica Italiana n. 126 del 31/05/2022.

Tutta la documentazione afferente le procedure concorsuali di che trattasi è pubblicata ai seguenti link:

<https://www.provincia.perugia.it/amministrazione-trasparente/bandi-concorso>

<https://www.provincia.perugia.it/concorsi-provincia-perugia>.

Perugia, 01/06/2022